



**Bienaventurados  
Los Pobres**

**CONSTRUYENDO COMUNIDAD**



# *TALLER DE PODA Y RALEO*



*Basada en la cartilla redactada por los técnicos  
de la Cooperativa de la Colonia El Simbolar*

# TRABAJO DE PODA

“La poda consiste en la eliminación de ramas del tronco, generalmente indeseables, mediante un corte neto y limpio.”

La poda es necesaria:

Para dar al árbol una forma adecuada, aumentando la producción de madera de calidad.

Para permitir la entrada de luz y aumentar la producción de pastos con fines ganaderos (pastoriles).

Obtener madera sin nudos para mejorar su calidad (podas de producción).

Prevenir enfermedades y plagas.

Prevenir incendios, al eliminar las ramas bajas que pueden trasladar el fuego hacia la copa.

Facilitar el tránsito por la plantación.

Aumentar la producción de frutos (vainas).

Facilitar la recolección de las vainas.

¿Y cual es la mejor forma de podar? La manera correcta de podar pretende cuidar ciertas pautas para que la poda no generen respuestas negativas. Conviene asegurar la cicatrización de la herida para que no puedan ingresar hongos, insectos y otros patógenos que puedan enfermar a la planta.

## \* Tipos de poda

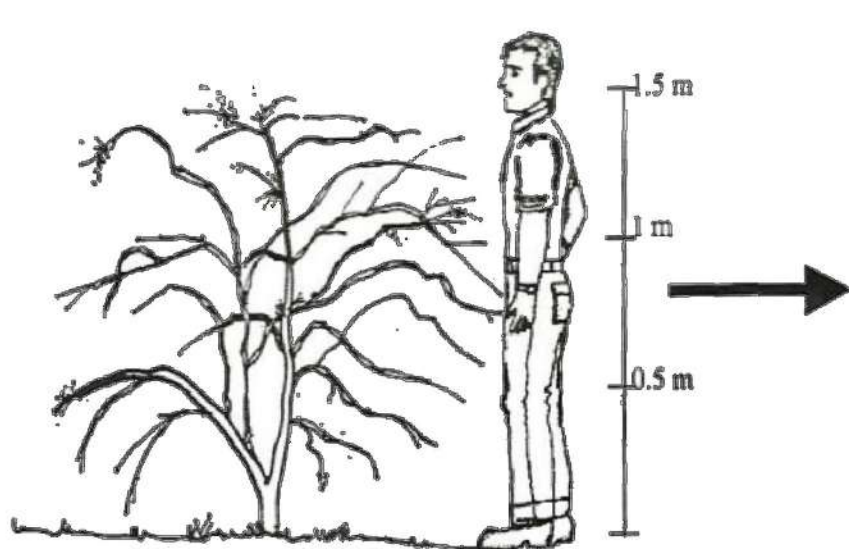
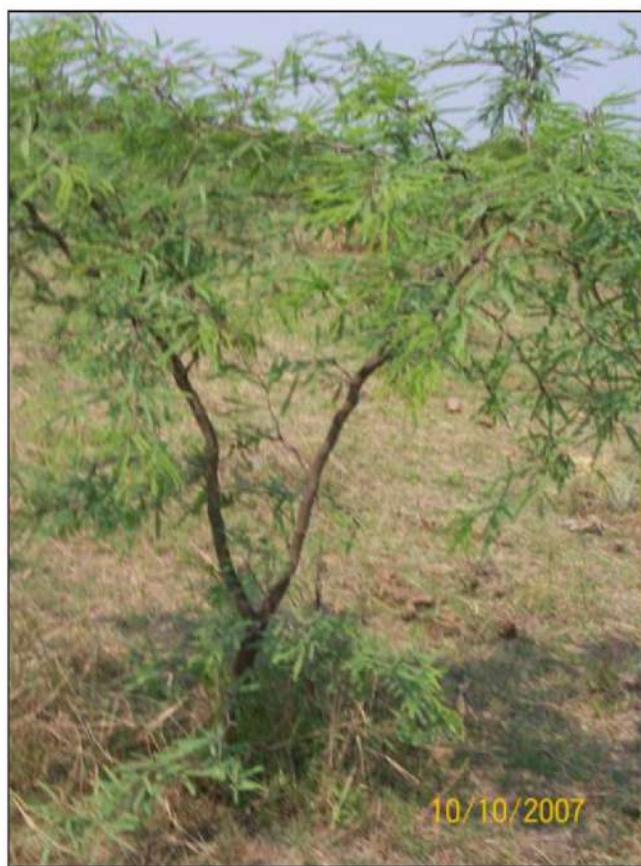
*Poda Selectiva o de Formación:* Es la poda realizada a temprana edad para ir corrigiendo la forma del árbol (algarrobo ).

Se realiza cuando las plantas alcanzan una altura superior a 1 m. y hasta 1,80 m. de altura.

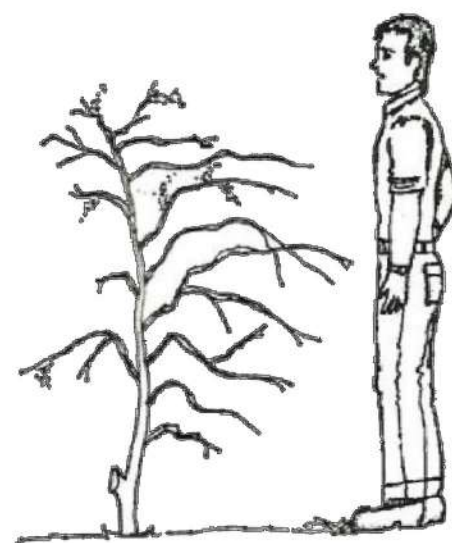
Se recorre la plantación y se podan aquellas plantas que presentan defectos en el desarrollo, como por ej. Bifurcaciones y/o chupones que compitan con el eje principal de la planta (ver fig.)

Se recomienda colocar tutores a plantas que se hallen ligeramente inclinadas. Esta corrección se realiza al tallo, logrando disminuir la aparición de rebrotes.





**Figura 1: Algarrobo Bifurcado**  
-Antes de la Poda-

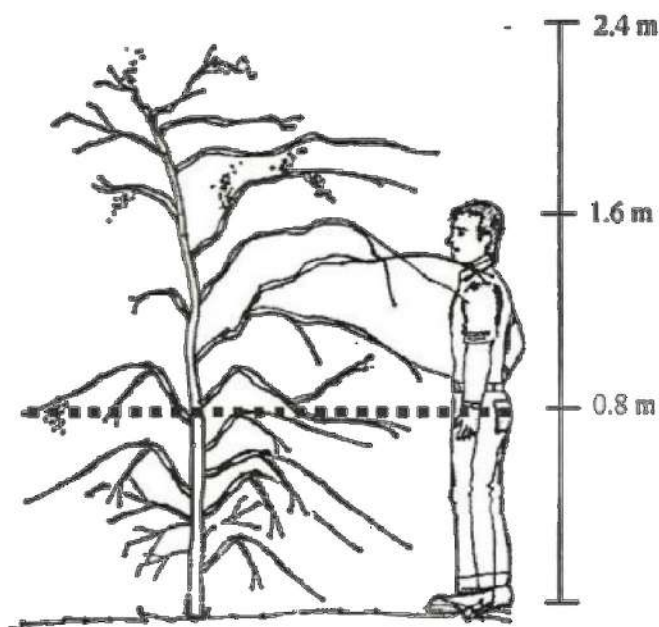


**Figura 2: Poda de Formación**  
-Después de la Poda-

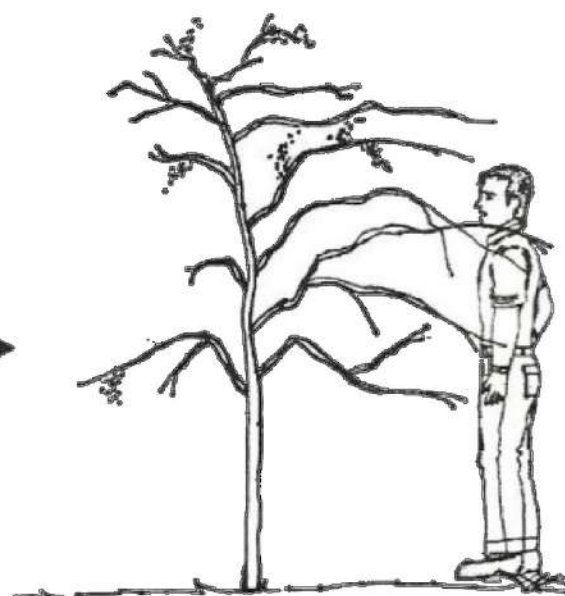


**Poda Sistemática:** Es la que se realiza con fines comercial ( maderero ), es decir obtener un fuste único, de buena forma y calidad ( libre de nudos ).

Para plantas seleccionadas de más de 1,80 m. y hasta 3 m. de altura. Se cortan todas las ramas hasta 1/3 de la altura total. Por ejemplo: si las plantas tienen una altura de 2.4 m. se quitarán todas las ramas que estén entre el nivel del suelo y 0.80 m. de altura. ( ver fig.3-4).



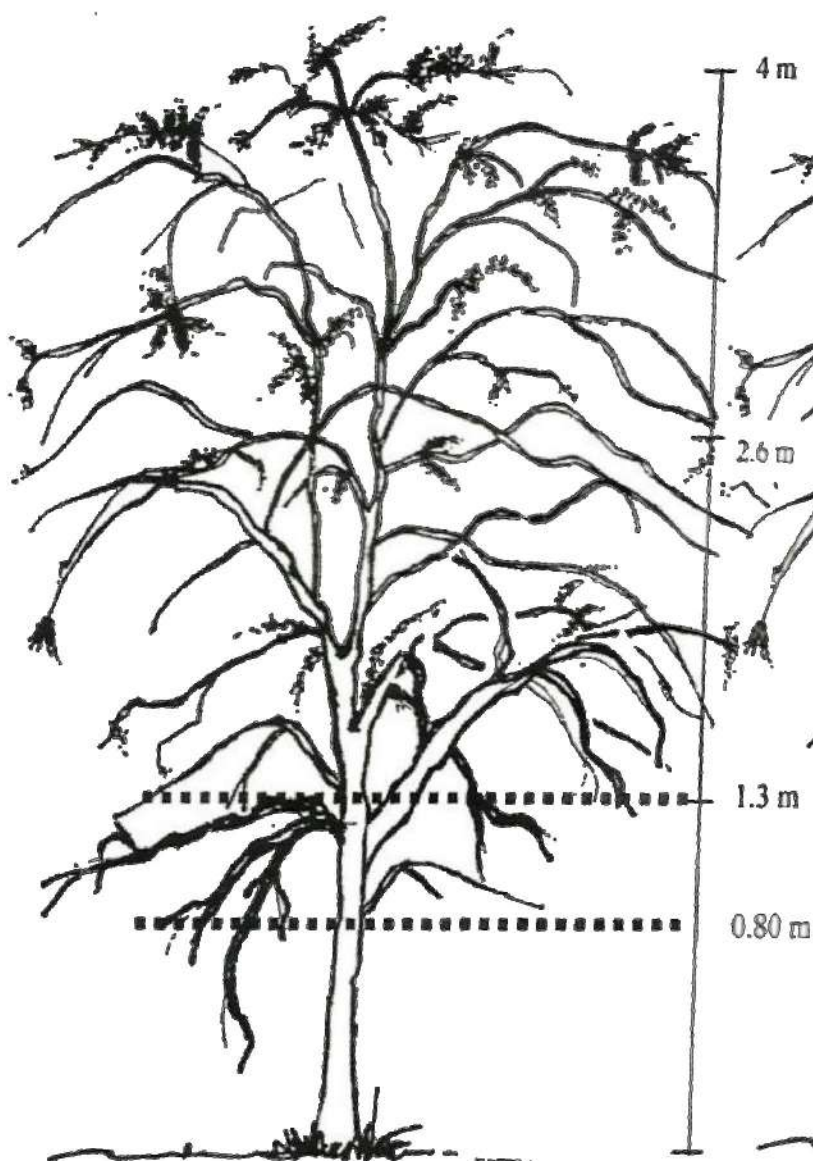
**Figura 3: 1° Poda**  
-Antes de la Poda-



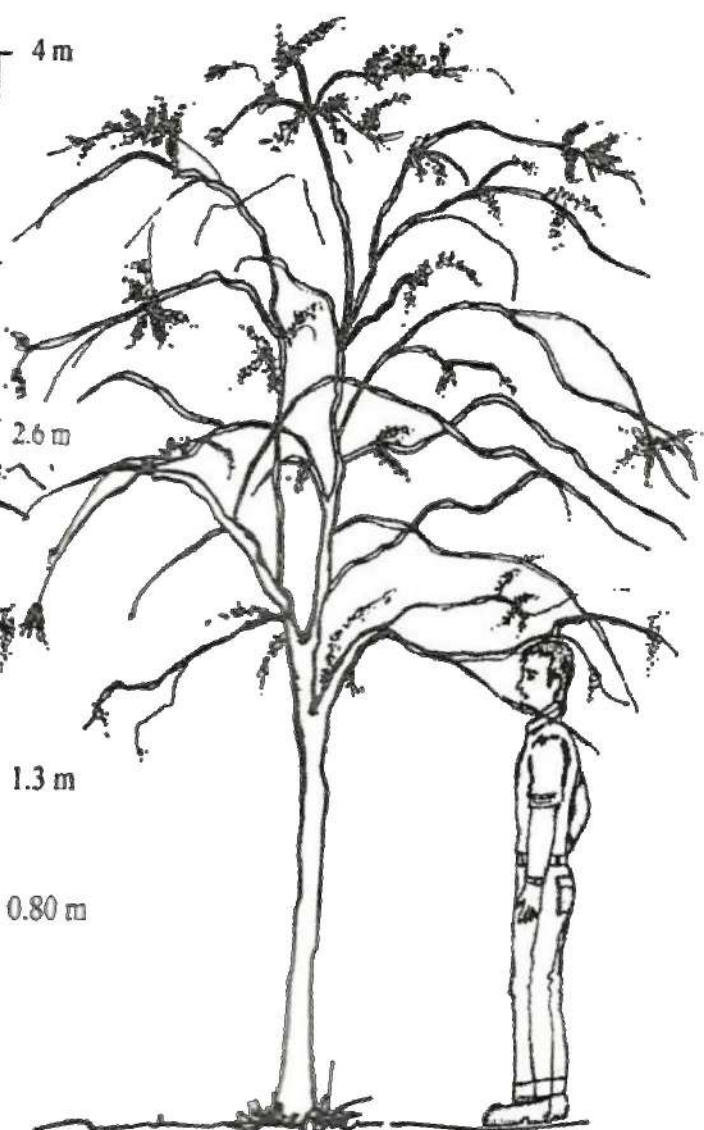
**Figura 4: 1° Poda**  
-Después de la Poda-



2° Poda: plantas con altura superior a 3 m. y menor a 5 m. cortar todas las ramas hasta 1/3 la altura total. Esto significa que si las plantas tienen una altura media de 4 m. se quitarán todas las ramas que estén entre el nivel del suelo y 1,3 m. de altura. ( ver fig. 5-6)



**Figura 5: 2° Poda**  
-Antes de la Poda-



**Figura 6: 2° Poda**  
-Después de la Poda-



# RALEO

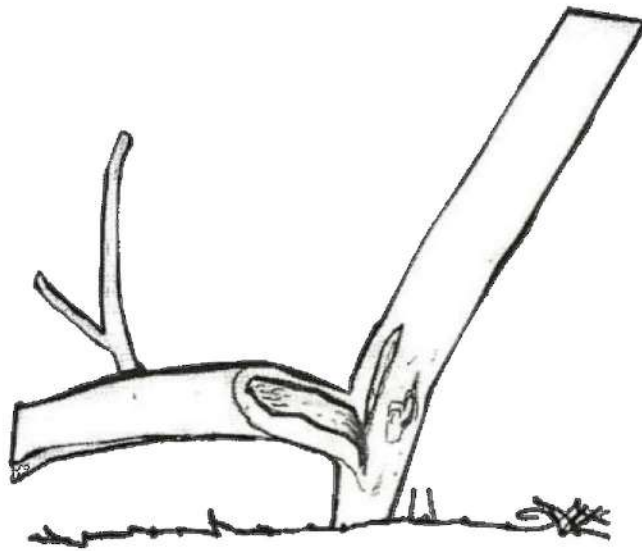
Todos aquellos árboles de mala forma, muy inclinados, descopados o quebrados, no deben ser podados. Serán eliminados en el primer raleo



Mala Forma



Inclinado



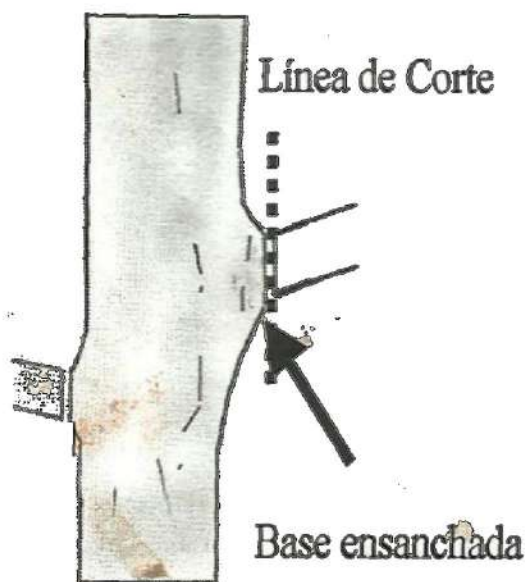
Quebrado



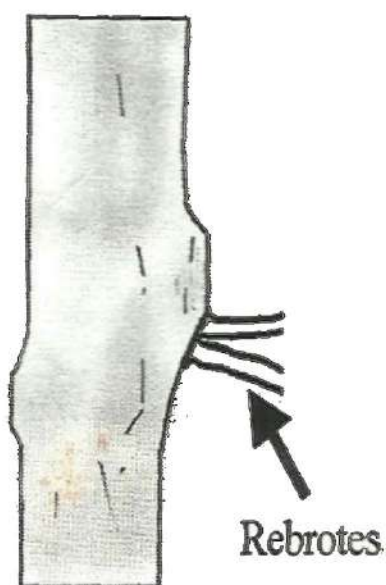


# CÓMO PODAR

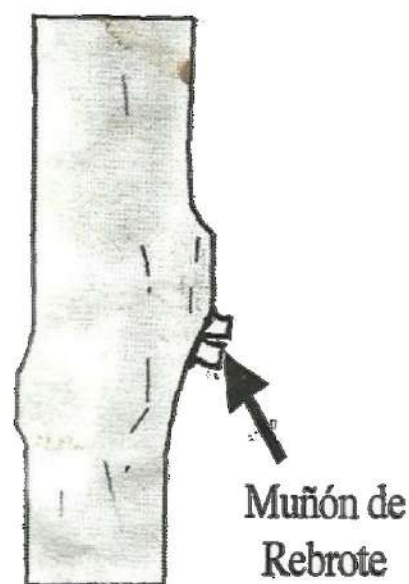
La poda debe realizarse respetando la base ensanchada de la rama, es decir no dañarlo al realizar el corte. ( ver fig. 7 a). Es común que después de la poda aparezcan rebrotes, (ver fig. 7 b). El rebrote deberá ser cortado cuando en su base tenga un ancho de 1 cm. Aproximadamente, dejando un pequeño muñon de no más de 2 cm. De longitud, (ver fig. 7 c).



**Figura 7 a**



**Figura 7 b**



**Figura 7 c**

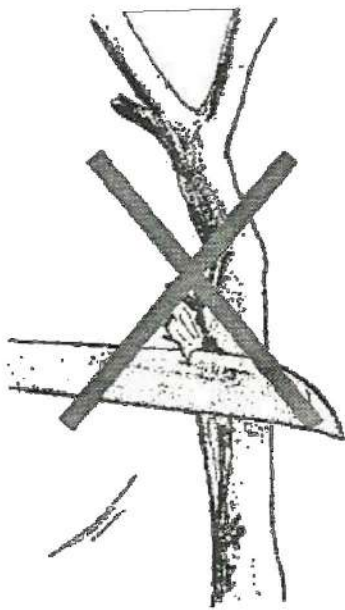
## \* ¿Cuándo Podar?

La poda se realiza durante el periodo de receso en el crecimiento de la planta durante los meses de julio – agosto, para reducir el riesgo de rebrote.

### Consejos utiles

Se deben afilar correctamente las herramientas para no producir daños en la planta. El corte realizado al podar debe ser neto y limpio. El uso del machete para realizar la poda “no es aconsejable”, ya que generalmente, daña el tallo ( ver figs. 12-13). En ramas grandes, debe quitarse primero parte del mismo y luego efectuar la poda como se indicó. ( ver fig. 14).

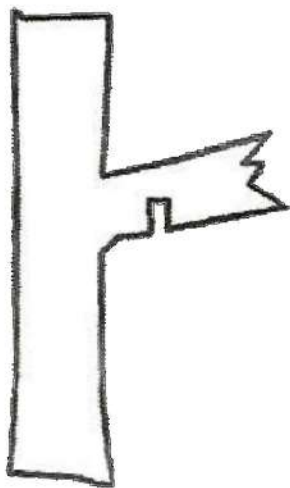




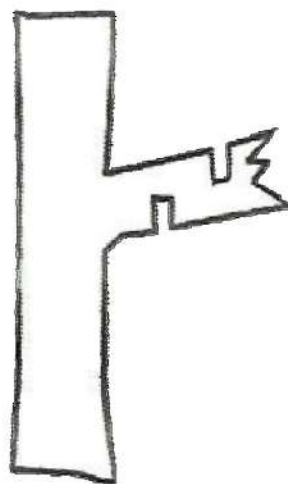
**Figura 12: Poda con Herramienta Incorrecta**



**Figura 13: Daño a la Corteza del Árbol**



**1° Corte**



**2° Corte**



**Corte Definitivo**

**Figura 14: Poda de Ramas Grandes**





# USO SEGURO DE MACHETES Y HACHAS

## ➤ Riesgos

- Golpes y corte
- Proyección de partículas
- Golpes

## ➤ Condiciones Generales

### • Fijación del mago:

El mismo debe encontrarse bien fijado a la hoja, con todos sus remaches teniendo e

### • Hoja de corte:

La misma no debe presentar corrosión en ninguna parte de su superficie, la hoja del

## ➤ Causas de Accidentes

- Abuso de la herramienta para realizar cualquier tipo de tarea
- Uso inadecuado de la herramienta
- Herramienta abandonada en lugares peligrosos
- Mal transporte de la herramienta
- Herramienta en mal estado de conservación

## ➤ Recomendaciones del uso

- No trabajar utilizando zapatillas, alpargatas o análogos.
- Advertir al personal presente sobre la tarea a realizar y procurar que se mantenga una distancia segura.
- Ser muy cuidadoso mientras transportamos el machete/hacha al lugar de trabajo.
- No utilizar la punta para cortar.
- Sostener fijamente el machete/hacha mientras es utilizado.
- No golpee con el machete de forma perpendicular, el mismo puede rebotar y golpearnos
- No debe utilizar el machete/hacha para fines que no fue concebido ni sobrepasar sus especificaciones técnicas.
- Utilizar los elementos de protección personal adecuados.
- Controlar diariamente el estado del machete/hacha.

## ➤ Elementos de protección personal



# MANEJO MANUAL DE CARGAS

## ➤ Riesgos

- Lesiones lumbares
- Desgarros
- Tirones
- Aplastamientos
- Movimiento de rollizos

## ➤ Medidas preventivas

- Si el peso de la carga es excesivo o dificulta su manipulación pedir ayuda a un compañero.
- Antes de realizar el desplazamiento con la carga verificar que el camino esté libre de obstáculos.
- Siempre se trata de que el trayecto de traslado de la carga sea lo más corto posible para el trabajador.
- Tratar de aproximar lo más posible la carga a nuestro cuerpo.
- Asegurar un buen apoyo de los pies manteniéndolos ligeramente separados.
- Usar movimientos lentos y suaves.
- Rotar todo el cuerpo no solo el torso para girar con la carga.
- No mover rollizos por pendientes, esto puede generar descontrol del mismo y golpearlos.
- Verificar que no hayan terceros en la zona de rodado de rollizos.
- Si trabajamos con otro/s compañero/s coordinar el movimiento.
- Utilice calzado con punta de acero.
- Buscar ubicaciones para que si el rollizo se desplaza de forma imprevista o descontrolada no nos golpee.
- Debemos informar a todo el personal presente en la zona sobre el inicio de rodado de rollizos.
- Utilizar guantes para el movimiento de rollizos o manipuleo de leña.

## ➤ Pasos para levantar una carga correctamente:

- 1. Agacharse flexionando las rodillas y manteniendo la espalda recta.*
- 2. Tomar la carga firmemente con ambas manos.*
- 3. Levantar la carga haciendo fuerza con las piernas y no con la espalda.*
- 4. Mantener la carga lo más próxima al cuerpo durante todo el trayecto.*

